



月刊

東洋療法

2023
5.1発行

349

公益社団法人 全日本鍼灸マッサージ師会

第22回 「東洋療法推進大会
in 岩手(盛岡市)」開催!ニューヨーク・タイムズ紙
「2023年に行くべき52カ所」の

2番目に「盛岡市」が選ばれました!!



世界有数のメディアであるニューヨーク・タイムズ(NYT)が発表した「2023年に行くべき52カ所」に岩手県盛岡市が選ばれ、ロンドンに次いで2番目に紹介された。

2023年1月12日にNYT電子版に掲載された「52カ所」。日本から選出されたのは、盛岡市と福岡市(19番目)の2カ所で、これまでに国内で選ばれたのは、東京、大阪、京都など世界的にも名の通る大都市ばかりだった。盛岡市は、人口規模で見ると東北の中でも仙台市、いわき市などに次いで5番目で、決して大きな街ではないが、江戸時代には南部藩の城があった歴史ある城下町だ。

そんな盛岡を「東京から新幹線ですぐ、混雑とは無縁の歩きやすい街」と、NYTに推薦文を寄せたのは、作家で写真家のクレイグ・モドさん。中山道を歩き街道沿いの喫茶店文化についてつづった著書もあるクレイグさんが、2021年に全国の地方都市を歩き、その価値を見出したのが盛岡だった。

クレイグさんは「岩手県盛岡市は、しばしば見過ごされ、無視されがちである。(中略)市街地は、非常に歩きやすい。大正時代に建てられた西洋と東洋の建築美が融合した建物、近代的なホテル、いくつかの古い旅館、曲がりくねった川が街中にあふれている。古代の城跡が公園になっているのも魅力のひとつだ」と盛岡の魅力を書いた。

中心市街地に歴史的な建物と川や公園などの自然があり、街を歩いて楽しめるところや、コーヒー店、わんこそばのほか、書店、ジャズ喫茶などの文化が根づく街。今年の「東洋療法推進大会」開催地は盛岡市です。この機会に、訪れてみませんか? **Let's go to Morioka!**



全国のはり・きゅう・マッサージ施術費助成制度 VII

【福岡県編】

都道府県	市区町村	制度内容				
		年齢・条件等	金額	回数	備考	
九州 福岡県	福岡市	国民健康保険被保険者、後期高齢者医療被保険者	1,000円	月8回		
		市職員共済組合員・被扶養者	施術料7割	月10回		
	那珂川市	国民健康保険被保険者、後期高齢者医療被保険者	1術650円 2術770円	月10回		
	糸島市	糸島市民	500円	年60回		
	宗像市	国民健康保険被保険者	1術490円 2術700円	月10回		
	福津市	65歳以上	500円	月5回		
	古賀市	65歳以上	1,000円	8回		
	新宮町	65歳以上 町民のみ	1,000円(2,000円) 500円(2,000円未満)	月4回		
	久山町	65歳以上	1,000円	年30回		
	粕屋町	65歳以上	1,000円	年30回		
	篠栗町	65歳以上	1,500円	年30回		
	須恵町	65歳以上	1,500円	月4回		
	宇美町	60歳以上	1,000円	年40回		
	朝倉市	国民健康保険被保険者、後期高齢者医療被保険者	1術1,300円 2術1,600円	年72回		
	飯塚市	国民健康保険被保険者、後期高齢者医療被保険者	1,800円	月10回		
	直方市	国民健康保険被保険者	1,000円	年36回		
	宮若市	国民健康保険被保険者、後期高齢者医療被保険者	1術500円 2術600円	年40回		
	久留米市	国民健康保険被保険者、後期高齢者医療被保険者	はりきゅうマッサージ 800円	年48回		
	八女市	国民健康保険被保険者、後期高齢者医療被保険者	1,000円	年84回		
	筑後市	国民健康保険被保険者、後期高齢者医療被保険者	1,000円	年96回		
	柳川市	70歳未満の市民	はりきゅうマッサージ	800円	年60回	
		70歳以上の市民	はりきゅうマッサージ	1,200円	年60回	
	みやま市	みやま市の全市民	1,000円	2ヶ月 10回まで 年60回		
	うきは市	国民健康保険被保険者 はりきゅう	1術840円 2術980円	年60回		
	小郡市	国民健康保険被保険者、後期高齢者医療被保険者	はりきゅう 1,200円	年60回		
	大木町	全町民 施術料の2分の1	1,100円まで	年30回		
	大牟田市	国民健康保険被保険者 はりきゅう	1,000円	月10回		
		後期高齢者医療被保険者 はりきゅう	1,000円	月5回		
	北九州市	国民健康保険被保険者	1術1,500円 2術1,650円	月10回		
		後期高齢者医療被保険者	1,100円			
	中間市	国民健康保険被保険者、後期高齢者医療被保険者	はりきゅう 500円	月10回		
	岡垣町	国民健康保険被保険者、後期高齢者医療被保険者	はりきゅう 800円	月5回		
苅田町	国民健康保険被保険者、後期高齢者医療被保険者	はりきゅう 1術800円 2術1,000円	年60回			
みやこ町	国民健康保険被保険者、後期高齢者医療被保険者	1術800円 2術1,000円	月5回			
豊前市	はり・きゅう・マッサージ	1,100円	年36回			
築上町	国民健康保険被保険者	1術1,100円 2術1,300円	年50回			
	後期高齢者医療被保険者	1術1,600円 2術1,800円				
上毛町	65歳以上	500円	月2回			

※変更になっている場合もありますので、各市町担当にご確認下さい。



医者いらず

健康長寿 処方箋



健康科学研究所長・大阪市立大学医学部名誉教授 井上正康

井上正康先生は、癌や生活習慣病を「活性酸素」やエネルギー代謝の観点と、地球や生命の歴史という大きな視野で研究されている国際的研究者です。現在、多くの府県師会主催の公開講座で講演され大好評を博しています。ぜひ貴師会でも!!
ご連絡はURLより。<http://www.inouemasayasu.net>

~~~~~

「他者を疑わなければ生き残れず、騙される側が悪い」とする不信文化が日常の欧米では、今回のワクチン行政の異常さに早くから気が付き、接種希望者が激減してワクチン幻想は終わっている。一方、メディアや御用学者に煽られ続けている情報鎖国日本では、マスク装着率、ワクチン接種率、感染率がダントツ世界一で一人負けしてしまった。遅すぎた政府の脱マスク宣言後も通勤通学でマスクを外せない市民や子供が溢れており、「日本人コロナ脳」の深刻さが伺われる。巨大製薬企業にとって、コロナ脳でマスクを外せない日本人は「遺伝子ワクチンの在庫処分場」として格好の餌食である。予算の八割以上をビルゲイツ・メリンダ財団や米巨大製薬企業の資金で運営されているWHOですら「リスクが大きいmRNAワクチンは若者にも接種しない」と正式発表している。驚くべきことに、この様な状況でも日本政府や厚労省は若者世代を中心に遺伝子ワクチンを無料接種し続けている。

“世界を知りたいければお金の動きを追え”との名言があるが、遺伝子ワクチンを激推してきたビルゲイツは昨年秋に独ビオンテック社の株を全て高値で売り抜けて巨額の利益を得ている。しかも、今では米国トップの農場主に変身し、マクドナルドのフライドポテトの大半も彼の農場から送られている。これはビルゲイツの『ビジネスターゲットがワクチンでの荒稼ぎから食糧分野にシフトした事』を示唆する。事実、海外ではパンデミック騒動の収束直後からコオロギをはじめとする昆虫食や食糧問題が主題となっている。スイスのダボス会議でも昆虫食が議論され、これに参加した河野太郎や小泉進次郎が帰国早々に「コオロギは旨い!コオロギを食おう!」などと怪しげなキャンペーンを始めた。「2億人がこのワクチンを接種した米国では一人も死んでない」とデマを垂れ流し続けた河野太郎ワクチン推進担当大臣が、「自分はワクチンの運び屋に過ぎず、接種被害者への責任を取ると言及した事はない」と逃げ始めた。これは早期接種した海外でも極めて深刻なワクチン被害を隠蔽できなくなったからである。現在ではmRNAワクチンが危険な理由の多くが判明している。

『病原体の有毒成分を体内で産生させるmRNAワクチンは基本的設計ミスであり、半世紀間も失敗し続けてきた遺伝子治療薬』である。

アストラゼネカ社のDNA型ワクチンは接種開始直後から重篤な障害を激増させた事から誰も使わなくなり、忘却の彼方に封印されてしまった。一方、「mRNAワクチンは直ぐに分解されるので安全である」と欺され続けてきたが、「遺伝子の塩基ウラシル (U) を難分解性にしたmRNAワクチンはヒトの遺伝子に逆転写される可能性」が早くから危惧されていた。これに関して不勉強な医者達が「体内ではDNA→mRNA→タンパク質の一方方向性反応で逆反応は起こらない」とカビの生えた“セントラルドグマ”を宣伝して接種を推進してきた。しかし、半世紀前にレトロウイルスが発見され、本ドグマが完全に誤りである事が医学常識となっている。事実、ワクチンのmRNAがヒトの逆転写酵素LIN-1により短時間でヒト細胞で遺伝子組み換えする事が判明した。ワクチンのmRNAは長期間作用するのみならず、逆転写されて核遺伝子としてmRNAに長期間転写されてスパイク蛋白を産生し続ける。この逆転写反応がどの程度起こるかは不明であるが、この様な懸念を吹き飛ばす様な驚愕の新事実が明らかになった。実は、ファイザー



### 「プラスミドDNA混入mRNAワクチン」日本人の命運



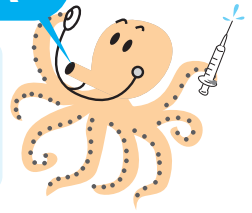
社やモデルナ社のmRNAワクチンのバイアル中に、存在してはならないDNAが多量混入している事実が発覚したのである。2021年の時点でも『mRNAワクチンにプラスミドDNAが混入している危険性』が指摘されていたが、誰も耳を傾けず、「ファイザー社やモデルナ社のワクチンはmRNA型なので安全」と虚偽説明されてきた。環状DNAのプラスミドは大腸菌などで増量してRNAやタンパク質を増産する為の遺伝子工学的ツールであり、ヒトや動物の核遺伝子にも効率良く取り込まれる。プラスミドDNAはmRNAワクチン製造に必要なだが、最終産物のワクチンには決して含まれてはならない。しかし、モデルナ社とファイザー社のワクチンには存在してはならないDNAが大量混入(夫々0.03%~と0.3%~35%)していた。この為に、『ワクチン接種者が遺伝子組み換え人間になる可能性』が発覚し、世界中が騒然となっている。しかも、このプラスミドにはmRNAワクチン産生には不要な『癌ウイルスSV40の遺伝子』が含まれていたのである。これはmRNA逆転写の問題どころではない。接種者の体内で遺伝子組み換えが起こると癌が激増し、超過死亡数を激増させて想像を絶する世界的被害となる事は確実である。『全てのmRNA型ワクチンは不完全であり、何が含まれて何をするのかも不明な代物』であるが、米国政府や規制当局は成分を一度もチェックせず、両社も関連データの引き渡しを拒否している。この様な事実が判明する事を恐れた日本政府や厚労省も「ワクチンはテスト済みで安全かつ効果的であるとのメーカー宣伝を垂れ流し、ワクチンの成分試験を拒否して~6回目の接種も必要であり、妊婦、赤ちゃん、子供もワクチン接種でコロナから身を守れる」と国民に虚偽説明している。このワクチンは体内でスパイクを生産し続けるのみならず、卵巣や精巣で接種者の遺伝子を組み換えて出産や次世代に大きく影響する。

科学者達は「新型コロナウイルスが機能獲得実験による人工ウイルスである事や出口として準備されていた遺伝子ワクチンの危険性」に関して早くから警鐘を鳴らしてきた。最近、米国議会で「コロナパンデミックは当初から米国防総省が軍事的に指揮し、ファイザー社やモデルナ社に全面的な免責を与えてワクチンを発注していた事実」が判明した。米国議会小委員会の公聴会でも「国立衛生研究所(NIH)のアンソニー・ファウチ博士が武漢研究所でのウイルスの機能獲得研究に米国の公的資金を提供していたことや新型コロナウイルスの漏出でパンデミックになった可能性」が報告された。今回のパンデミック騒動と遺伝子ワクチンの背景には米英仏や中国を含むグローバル利権集団が関与し、人類史上例を見ない被害犯罪を暴走させた事が明らかにされつつある。病原体の有毒成分をmRNAで体内産生させるコンセプトは根本的な誤りであり、如何なる病原体に対しても用いてはならない。しかし、日本では津波で無人化した福島南相馬市にmRNAワクチン専用工場が世界で初めて建設中である。更に、同じ経済産業省の助成金で筑波市や神戸にも複数のmRNA工場が建設予定であり、その第2次募集も始まっている。mRNAワクチンビジネスに限らず、昆虫食や食糧政策をはじめ、何事も助成金に絡め取られている情けない日本人の現実がそこにある。mRNAワクチンの工場新設や遺伝子ワクチン接種を即時中止し、正しい情報の基に食糧政策をはじめとする自立の道を選択しなければ日本民族の明日は無い。



# Dr. タコのお気軽クリニック

## 薬に関するQ&A



具合が悪いといって病院にかかれば何かしらの薬が出ます、多くの種類の薬を飲んでいる方も多いと思います、かかりつけ薬局が提唱されたように、飲み合わせなど薬の内服には注意が必要なのも事実です、薬に関する注意点をまとめてみました。

### ■血圧の薬とグレープフルーツジュースを一緒に飲んではいけないのですか？

高血圧の薬の中でカルシウム拮抗薬という種類を内服している方に関係します。グレープフルーツやその加工食品と一緒に取ると、薬の作用が強くなって血圧が下がりすぎる可能性があるというものです。むやみに心配せずにご自分の薬を確認してください。これ以外の薬では関係ありませんし、グレープフルーツ自体には実は血圧を下げる作用があります。

### ■心臓の薬を飲んでいる人は納豆を食べてはいけないと言いますが？

心房細動などの不整脈があり、血栓(脳梗塞)予防のためにワーファリンという薬を飲んでいる場合に、納豆などを食べるとワーファリンの作用が减弱します。定期的に血液検査をして内服量を調節するほどさじ加減が大事な薬ですので、このような食品を食べないということです。不思議なことに、納豆自体には血栓の予防効果があります。最近はこのような懸念のいらない新薬も増えています。新型コロナのワクチン接種の問診票でも問題になりましたが「血液をサラサラにするお薬」に該当するのがこの手の薬です。ワクチン接種に支障があるというよりは、注射後の止血に影響するという事で聞いています。

### ■薬をお茶や牛乳で飲んで大丈夫か？

貧血の薬(鉄剤)はお茶のタンニンという成分で吸収が悪くなると言われますが、通常の緑茶であれば問題ないとされます。牛乳も吸収に影響がありえますので、お茶も牛乳も飲むタイミングをずらせば良いと思います。大事なことは忘れずに内服を続けることです。

### ■食後に飲む薬は食べないときは飲まない方がいいですか？

朝一回の内服の場合「朝6時に飲んで」とは決められず、朝食後と指定すればわかりやすいという事情です。降圧薬などは毎日定時に飲むことが望ましいので、食事を抜いたときもキッチンと飲みましょう。ただし鎮痛剤など胃に負担になるので空腹を避けることが望ましい薬や、糖尿病薬など食事なしには飲まない方がよい薬、逆に食後は吸収が悪くなる薬、制酸剤と飲むと効果が落ちる抗生物質など様々ですので、医師に確認してください。

### ■薬の飲み合わせが心配です

薬同士には同時に飲むと互いに影響することが報告されているものがあり、組み合わせが禁忌とされるものもあります。医師も薬剤師も注意しますが、知らずに飲むと危険です。もらっている薬を「お薬手帳」にまとめることで予防できます。また

以前アレルギーが出た薬はしっかりとその名前を記録することが大切です。

### ■食前の薬の飲み忘れが多いのですが

糖尿病の薬などで「食前に飲んでください」という薬があり「食後の糖の上昇を抑える」という作用ですが、食前に飲むというのは忘れがちですね、個人的には「食後でも思い出したら飲んで結構です」といいます。効果は減弱しますが飲まずに放置するよりはマシという理由です。このように、飲み忘れて薬が余っている場合は、恥ずかしながら、主治医に告げて次の処方調節してもらってください。残薬の削減は医療費を減らす意味でも重要です。

### ■血圧が高くないときには薬を飲まなくても大丈夫でしょうか？

血圧は一日の中で常に変動します。朝方高い人が多いのですが、夕方上昇する人もいます。何ヶ月か血圧を測って高血圧と診断された方が薬を飲むわけですから、たまに低いうらと言って自己判断で中止するのは危険です。薬は急に中止するとかえって血圧が上がることもあります。最近は一泊一回の内服で翌朝まで効果が持続する薬がほとんどです。患者さんが高い低いと感じるレベルと、医学的に適正な血圧は食い違っていることが多いです。自己判断せず主治医にご相談ください。

### ■血圧の薬は一回飲み始めたら一生やめられないと言いますが？

まるで麻薬に手を染めるかのような表現ですね。薬は飲まないに越したことはない、薬を飲んでいると病人のレッテルを貼られていやだという気持ちもあるでしょう。食事・運動療法で血圧が下がって薬をやめられる人もいますが実は困難な道です。数粒の薬を飲んで動脈硬化性疾患や、合併症後の制限された生活を回避できると思えば良いのではないのでしょうか？

### ■「保険に入るとおっしゃってください」とお話しします

火災保険はかけても火事にならないわけではありませんが、薬物治療は病気のリスクを減らし決して掛捨てではありません。自覚症状に乏しいこともあり、自己判断で加減したり、中断したりしてしまう方も多いです。高血圧の半分は放置され、患者さんの半分しか治療目標に達していないとも言われます。噂や世間体に惑わされずに、自身の健康をきちんと管理したいものです。

**Dr. タコ** 昭和40年生まれ、慶應義塾大学医学部卒。田んぼに囲まれたふるさとで診療する熱き内科医。



## + FOCUS おじさんビジネス用語 2

### エイヤ

用例)「エイヤで作っております、どうぞよしなにお願いいたします」「エイヤで見積もりを出しました」

意味) データや合理性にのっとって緻密(ちみつ)に計算されたものではなく、業界内での経験や勘、その場の勢いに乗って生み出されたもの、あるいはその様子をいいます。

### イッテコイ

用例)「セールで利益が出ても人件費で結局イッテコイだよ」

意味)「利益と支出がほとんど同じ」「出費した金額と同じ収入が帰ってくる」「トントン」という意味合いで使われます。

### よしなに

用例)「大会はこれでお開きとなりますが、どうぞ以降よしなにお願いいたします」「おおむねこれでOKなので、よしなにやっておいて」

意味) よろしく、ちょうどいいように、などの意味に使われます。

### ボールを持つ

用例)「今、誰がボール持ってるの?」「新人にいつまでもボール持たせたままじゃダメだよ」

意味)「ボールを持つ」は、【「その人が担当している」「責任の所在」】などの意味で使われます。質問や確認をした状態を「ボールを投げた」、その解答待ちの状態を「ボールを待っている」と表現することもあります。

(広報IT委員 中川 紀寛)



## ハラスメントの防止の対応について

顧問弁護士 井上雅人



今回からハラスメントについてお話したいと思います。2019年に「労働施策の総合的な推進並びに労働者の雇用の安定及び職業生活の充実等に関する法律」（以下「労働施策総合推進法」という。）が改正されました。この改正によって、事業主に、職場におけるパワーハラスメントの防止対策が義務付けられました。中小事業主については直ちに施行されず準備期間が設けられていましたが、2022年4月1日から適用されており、1年が経過しました。中小事業主とは、サービス業や医療・介護の事業については、資本金の額または出資の総額が5,000万円以下あるいは従業員1000人以下のいずれかを満たす事業主をいうとされており、従業員1人を雇用している施術所等も該当します。

そこで、まず、職場における「パワーハラスメント」（以下「パワハラ」と記載します。）とは具体的にどのような言動がこれにあたるかを見ていきましょう。よく聞く話としては、従業員を大声で怒鳴る、他の従業員の前で厳しく叱責することなどが思い浮かぶと思います。労働施策総合推進法は、職場において、①優越的な関係を背景とした言動であって、②業務上必要かつ相当な範囲を超えたものにより、③労働者の就業環境が害されること、がないように事業主は必要な措置をとらなければならないと規定されており（30条の2）、①～③を全て満たす場合をいいます。

まず、前提となる「職場」ですが、これは労働者が業務を遂行する場所を指します。例えば、鍼灸マッサージ師の施術所で従業員が働いている場合はそこが職場となります。また、事業主と従業員が患者の自宅を訪問して施術をしている場合であっても、その場合は「職場」の範疇に含まれると解されます。さらに、勤務時間外であっても職場の懇親会などで実質上職務の延長と考えられるものは「職場」に該当する場合があります。その判断は、職務との関連性や参加が強制的か任意かなどといった点を考慮して判断することになります。また、「労働者」とは、正社員だけでなくパート従業員などのいわゆる非正規雇用労働者を含みます。

次に、①の「優越的な関係を背景とした言動」とは、業務を行うに当たって、その言動を受ける労働者が抵抗や拒絶することができないような関係を背景として行われることです。典型的なのは、雇用主と従業員の関係が考えられますが、例えば、同僚であるAからBへの言動や、部下であるAから上司のBへの言動であっても、Aが業務上必要な知識や豊富な経験をもっていて、Aの協力がなければBが円滑に業務を行えないような場合も①の優越的な関係に当たることがあります。「優越的な関係を背景とした」を平たく言えば、言われた人が、言った人に対して反論しにくいような関係性だということができるでしょう。

次に、②の「業務上必要かつ相当な範囲を超えたもの」とはどんな言動でしょう。これは、社会通念に照らして、その言動が明らかに事業主の業務上の必要性がない場合や、その態様が相当でないものを指します。また、業務の目的を大きく逸脱した言動、業務を遂行するための手段として不適当な言動なども含まれます。このような説明ではなかなか分かりにくいと思うので例を挙げると、例えば、仕事でミスをした社員に対して「バカ」「月給泥棒」など人格を否定するような言動を浴びせるような場合が典型でしょう。これに対して、ミスを繰

り返す社員に対して再三指導しても改善が見られないため一定程度の強い指導をするような場合は該当しないと考えられます。どこまでの言動が「必要かつ相当な範囲を超えた言動」になるのかの判断は、その言動の目的、その言動を受けた労働者の問題行動の有無や内容・程度を含む当該言動が行われた経緯や状況、業種・業態、業務の内容・性質、その言動の態様・頻度・継続性、労働者の属性や心身の状況、行為者との関係性などを総合的に考慮することが適当であるとされています。言動の「態様・頻度・継続性」という点は、例えば、発言内容自体はそれほど強いものでないとしても、その発言が度々行われていて、しかも長期間続いているような場合は②に該当することもあるでしょう。

パワハラが問題となった裁判例は沢山あります。代表取締役が社員に対して「まじでむかつく、おまえ。」「今すぐ辞表出してもらってもかまわない。」などと言ったり、上司が部下に対して「存在自体が目障り、居るだけでみんなが迷惑だ。」などと言ったことが問題とされた裁判もあります。この事例のような程度までいかなければ大丈夫ということでは決してありません。特に昭和の時代にバリバリ仕事をされてきた人たちの場合は、当時がそうであったように、ある程度荒い言葉遣いになってしまっているかもしれない、この程度の発言は「当たり前」という意識があるかもしれません。しかし、今はもうそんな時代ではないことを認識していただきたいと思います。また、パワハラが問題となった場合に、「俺は従業員のことを思って言ってあげただけで、懲らしめたいとか腹立たしいという気持ちはないんだ。」と言われる人もいますが、言った方が本当にそのような気持だったとしてもパワハラとなることはあります。

次に、③の「就業環境が害される」とは、当該言動により労働者が身体的又は精神的に苦痛を与えられ、就業環境が不快なものとなったために能力の発揮に重大な悪影響が生じるなど、その労働者が就業する上で見過ごすことができない程度の支障が生じることを言います。裁判例では、パワハラと言動を受け続けたことによって、精神的な病を患って自殺されたという重大な結果を招いた事案もあります。なお、この③の判断に当たっては、その言動を受けた本人を基準とするのではなく、社会一般の労働者が就業する上で看過できない程度の支障が生じたと感じるような言動であるかどうかを基準とすることが適当であるとされています。

次号では、パワハラ防止のために事業主が講ずべき措置やその他のハラスメント等について説明したいと思います。





## 令和5年度 行事カレンダー（予定）

| 日程         | 行事名                                         | 場所      |
|------------|---------------------------------------------|---------|
| 5月28日      | 定時総会<br>全日本鍼灸マッサージ師連盟総会<br>日本鍼灸マッサージ協同組合総代会 | 東京（西新宿） |
| 7月29日・30日  | DSAM災害支援鍼灸マッサージ師合同講習会                       | 愛知（稲沢市） |
| 10月15日・16日 | 第22回 東洋療法推進大会in岩手                           | 岩手（盛岡）  |
| 11月11日     | 協同組合研修会                                     | 東京（未定）  |
| 11月12日     | 都道府県師会会長会                                   | 東京（未定）  |
| 12月        | スポーツ鍼灸マッサージ指導者育成講習会                         | 未定      |
| 令和6年3月     | 地域健康づくり指導者研修会                               | 東京（未定）  |

※現在の予定であり変更になることもあります。

ご参加  
お待ちしております



## Information インフォメーション

## 研修会・イベント開催予定

各地での研修会・イベント情報をお知らせいたします。多くの方のご参加をお待ちしています。  
詳細・申込については各師会事務所へお問い合わせ下さい。（変更・中止等がある場合もありますので必ず事前にご確認下さい）  
なお、全鍼師会HP：トップページ内「全鍼ニュース」もご参照下さい。

| 月日    | 師会名 | 時間            | 場所                   | 内容                                        | 一般参加        | 参加費                       | 生涯研修単位 |
|-------|-----|---------------|----------------------|-------------------------------------------|-------------|---------------------------|--------|
| 5月7日  | 石川  | 10時30分～12時30分 | 石川県立盲学校【ハイブリッド】      | 加賀・三策塾                                    | 可           | 無料                        | 2単位    |
|       | 大阪  | 10時～15時50分    | 大阪府鍼灸マッサージ会館         | 保険取扱講習会                                   | 可           | 会員・学生無料<br>会員外1,000円      | 6単位    |
|       | 奈良  | 13時30分～15時30分 | 明治東洋医学院専門学校【ハイブリッド】  | 自然免疫と腸活について                               | 可           | HPまたは電話要確認                | 2単位    |
| 5月14日 | 福島  | 9時～15時15分     | 関川寺及び海鮮市場たちばな        | 顔面神経麻痺に対する鍼通電療法、鍼灸マッサージ業界の歴史について（杉山校長の功績） | 可<br>（事前予約） | 午前無料<br>午後3,000円<br>（懇親会） | 6単位    |
| 5月19日 | 滋賀  | 10時～12時       | 滋賀県鍼灸マッサージ会館【ハイブリッド】 | 中医学                                       | 可           | 無料                        | 2単位    |
| 5月28日 | 石川  | 8時30分～15時     | 新神田小学校グラウンド          | 新神田ソフトボール大会ケア活動                           | 不可          | 無料                        | 5単位    |
| 6月4日  | 石川  | 10時30分～12時30分 | 石川県立盲学校【ハイブリッド】      | 加賀・三策塾                                    | 可           | 無料                        | 2単位    |
|       | 大阪  | 10時～15時50分    | 大阪府鍼灸マッサージ会館         | 保険取扱講習会                                   | 可           | 会員・学生無料<br>会員外1,000円      | 6単位    |
| 6月11日 | 福島  | 10時～15時15分    | 郡山市労働福祉会館            | 鍼灸マッサージ業界の動向と展望について、他                     | 可<br>（事前予約） | 無料                        | 6単位    |

※研修単位は会員のみ



## 協同組合ニュース

### 労災保険特別加入は、いつでもお申込みいただけます！

締切は毎月15日。その翌月の1日からご加入いただけます。  
但し、15日が土日祝日の場合は前営業日が締切日となりますのでご注意ください。

## 自分や家族を守るために

- ・国が運営している公的な保険だから確実
- ・さまざまな給付がある保険だから安心  
療養給付 休業給付 障害給付 傷病年金  
遺族給付 葬祭料 介護給付

手厚い給付なのに保険料が安い労災保険、是非ご加入ください！

お申込み・お問い合わせは 日本鍼灸マッサージ協同組合

ホームページ <https://www.jammk.net>  
E-mail [rosai@jamm.or.jp](mailto:rosai@jamm.or.jp)  
TEL 03-3358-6363



令和5年4月1日より、お問合せ及びお申し込み先がオータ事務所労働保険協会から、日本鍼灸マッサージ協同組合に変更になりました。

編集後記

略語も増えていきますよね。60過ぎの私でも、若いころからいろいろな略語は使っていました。朝一、サボる、学食、学割、カラオケ、イケメン、キザ、コンパ、OL、ミーハー、ムズい、脱サラ、プータロー、ダサイ、コクる、パクる、省エネ、などは今も使われますよね。短命なものもあって、「ナウい」「チョベリグ」なんて今使えば「ふる！」と言われそうです。「あけおめ」「ことよろ」「メリクリ」はどうなのでしょう？今の若い世代の略語はほぼ分かりませんが、了解を一文字で「り」と略するのは使います。ワンチャンスで、ワンチャンって一文字しか略してないですが、ちょっと流行ってますね。それと言うと、「早い」を「はや!」、「遅い」を「おそ!」、「高い」を「たか!」、「安い」を「やす!」なども略語といえれば略語かも知れません。ちなみにマクドナルドを関東では「マック」と呼ぶことが多いようですが、関西では「マクド」と言います。

(広報IT委員長 廣野敏明)

● 発行者 公益社団法人全日本鍼灸マッサージ師会

東京都新宿区四谷3-12-17  
FTEL0333591260249  
AX0333591260249

## 全鍼師会 110番補償制度 好評発売中!

この制度は会員の先生方が、安心して日常の業務に専念いただけるよう、不慮の施術事故をはじめ院内施設の不備や日常生活の事故により損害賠償責任を負った時に、その損害をお支払いするものです。  
※会員以外の方は加入できません。(更新日6月1日)

| セ ッ ト ( 型 ) 名 |            |     | 新 D X 型 | 新 O 型   |         |
|---------------|------------|-----|---------|---------|---------|
| 年間保険料 + 制度運営費 |            |     | 10,000円 | 8,760円  |         |
| 支払限度額         | 業務に基づく事故   | 対人  | 1事故     | 2億円     | 1億円     |
|               |            | 1年間 | 6億円     | 3億円     |         |
|               | 業務施設に基づく事故 | 対人  | 1名      | 1億円     | 5,000万円 |
|               |            | 1事故 | 2億円     | 1億円     |         |
|               | 対物         | 1事故 | 2,000万円 | 1,000万円 |         |
|               | 被害者治療費等    | 対人  | 1名・1事故  | 通院 3 万円 |         |
| 日常生活に基づく事故    | 対人・対物      | 1事故 | 3,000万円 | 3,000万円 |         |

■お問合せ  
日本鍼灸マッサージ協同組合  
TEL (03) 3358-6363

■元受保険会社  
三井住友海上火災保険株式会社

| ■価格   | 紳士用(1着) | 婦人用(1着) |                    |
|-------|---------|---------|--------------------|
| 7分袖   | 7,350円  | 7,130円  | 送料<br>770円<br>(税込) |
| 半袖    | 7,250円  | 6,920円  |                    |
| スラックス | 4,730円  | 4,510円  |                    |

●紳士用

| サイズ  | 特S      | 特M      | 特L      | 特LL     |
|------|---------|---------|---------|---------|
| 身長   | 160~165 | 165~170 | 170~175 | 175~180 |
| 胸囲   | 120     | 124     | 128     | 132     |
| 着丈   | 72      | 74      | 76      | 78      |
| ウエスト | 79~85   | 85~91   | 91~97   | 97~105  |
| 股下   | 76      | 76      | 78      | 78      |

●婦人用

| サイズ  | 特S      | 特M      | 特L      | 特LL     |
|------|---------|---------|---------|---------|
| 身長   | 150~154 | 154~158 | 158~162 | 162~166 |
| 胸囲   | 108     | 112     | 116     | 120     |
| 着丈   | 66      | 68      | 70      | 72      |
| ウエスト | 69~75   | 75~81   | 81~87   | 87~93   |
| 股下   | 65      | 67      | 67      | 73      |



ロゴマーク入り

## 高級白衣発売中

<特徴>

- \* 鍼灸マッサージ師専用のデザインで、ユニチカ製生地を使用。
- \* 生地はたて編みニットで動きやすく強い白衣です。吸汗・防汚・静電仕様。
- \* 表はポリエステル100% 裏はポリエステル65%、綿35%
- \* 胸に輝くロゴマーク!
- \* しわになりにくく家で洗濯ができ、ノーアイロンでOKです。
- \* 襟、ポケットの縁は、さわやかなホワイトブルー(紳士用)とホワイトピンク(婦人用)
- \* 上衣はラグラン袖、背中にはセンタープリーツが入り、動きやすいデザインです。
- \* スラックスはツータック。
- \* 胸ポケットに治療院の刺繍もできます。(有料)

日本鍼灸マッサージ協同組合 TEL (03) 3358-6363 ●総発売元 (株)ユア・ユニフォーム  
FAX (03) 6380-6032

発行所 〒160-0004 東京都新宿区四谷 3-12-17 全鍼師会会館内  
公益社団法人 全日本鍼灸マッサージ師会  
TEL.03-3359-6049 FAX.03-3359-2023

全鍼師会 [ホームページURL https://www.zensin.or.jp](https://www.zensin.or.jp) E-mail [zensin@zensin.or.jp](mailto:zensin@zensin.or.jp)  
協同組合 [ホームページURL https://www.jammk.net/](https://www.jammk.net/) E-mail [jamm@jamm.or.jp](mailto:jamm@jamm.or.jp)

名称 鍼灸マッサージ情報誌 月刊東洋療法  
代表者 伊藤 久夫  
郵便振替 00160-8-31031  
銀行口座 りそな銀行 新宿支店 普通口座 1717115  
名義/公益社団法人 全日本鍼灸マッサージ師会

発行人 伊藤 久夫  
編集人/広報IT委員長 廣野 敏明  
購読料 年3,600円 円共

口座名のフリガナは「シヤ)ゼンニホンシンキユウマッサージシカイ」となります

● 購読料 年三、六〇〇円 ● 定価 三〇〇円